

# Przetwarzanie danych osobowych w przedsiębiorstwie.

Lubin, październik 2014 r.



**Putz | Skrobich**  
Kancelaria Prawna

WE WŁAŚCIWYM KIERUNKU

# CZYM SĄ DANE OSOBOWE?

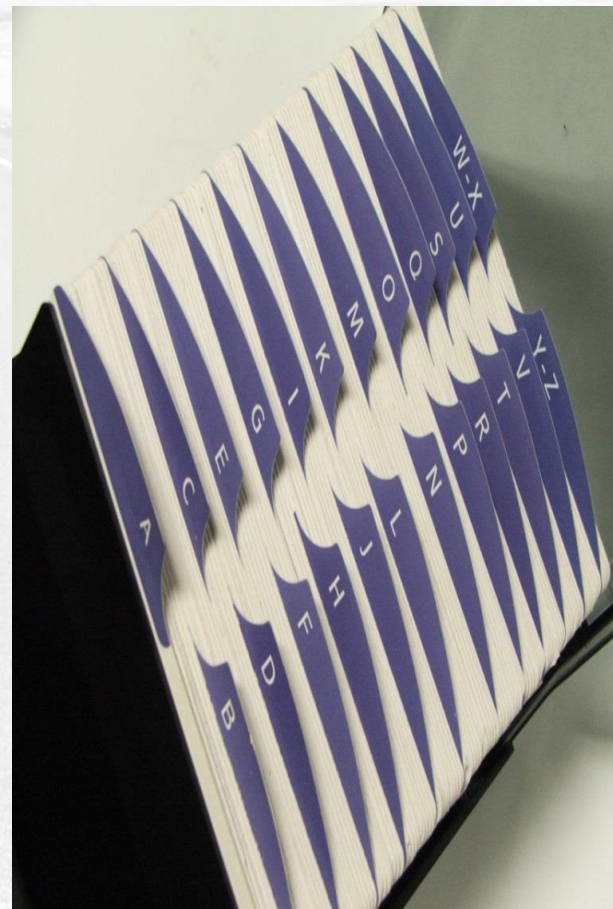
## Dane osobowe:

- Za dane osobowe uważa się wszelkie informacje dotyczące zidentyfikowanej lub możliwej do zidentyfikowania osoby fizycznej.
- **Osobą możliwą do zidentyfikowania** – jest osoba, której tożsamość można określić bezpośrednio lub pośrednio, w szczególności przez powołanie się na numer identyfikacyjny albo jeden lub kilka specyficznych czynników określających jej cechy fizyczne, fizjologiczne, umysłowe, ekonomiczne, kulturowe lub społeczne.
- **Przykłady typowych danych osobowych:** imię i nazwisko, nr PESEL, adres zamieszkania i zameldowania.



# PRZYKŁADY DANYCH OSOBOWYCH

- imię i nazwisko
- adres e – mail
- adres zamieszkania
- numer rejestracyjny auta
- numer telefonu
- wizerunek
- IP komputera
- linie papilarne
- informacje o członkach rodziny
- numer rachunku bankowego
- przynależność do organizacji społecznych



# WARTO WIEDZIEĆ – ADRES IP JAKO DANA OSOBOWA ?

Zgodnie z interpretacją GIODO, gdy adres IP jest **na stałe lub na dłuższy okres czasu przypisany do konkretnego urządzenia**, które przypisane jest z kolei **konkretnemu użytkownikowi**, należy uznać, że stanowi on daną osobową.

W wielu przypadkach, przy korzystaniu z komputera w kawiarence internetowej, wykorzystując dane zarejestrowane przez kamery ochrony w zestawieniu z innymi danymi (np. dotyczących płatności przy użyciu karty kredytowej), możliwe jest zidentyfikowanie osoby korzystającej w danym czasie z danego komputera.



# ZAKRES ZASTOSOWANIA USTAWY

---

Ustawę stosuje się do przetwarzania danych osobowych:

- w kartotekach, skorowidzach, księgach, wykazach i w innych zbiorach ewidencyjnych (przetwarzanie w **formie papierowej**);
- w systemach informatycznych, także w przypadku przetwarzania danych poza zbiorem danych (przetwarzanie w **formie elektronicznej**).

## GIODO:

Cechą wyróżniającą zbiór danych od innego zestawienia danych jest jego **uporządkowany charakter**, co zapewnia możliwość **wyszukania konkretnych danych za pomocą określonego kryterium**. Aby określony zestaw danych zaklasyfikować jako zbiór w rozumieniu przepisów ustawy, **wystarczające jest istnienie jednego kryterium wyszukiwawczego** w zestawieniu danych.

# ZAKRES ZASTOSOWANIA USTAWY – ZBIORY DORAŻNE

---

Zgodnie z definicją art. 2 ust. 3 ustawy:

*„W odniesieniu do zbiorów danych osobowych sporządzanych **doraźnie, wyłącznie ze względów technicznych, szkoleniowych lub w związku z dydaktyką w szkołach wyższych, a po ich wykorzystaniu niezwłocznie usuwanych albo poddanych anonimizacji, mają zastosowanie jedynie przepisy rozdziału 5**”\**

Zgodnie z interpretacją przedstawianą przez GIODO, przepisu tego nie można stosować rozszerzająco. By zbiór uznać za doraźny należy rozważyć czynnik **CZASU i CELU** tworzenia zbioru.

Jeżeli dane tworzące określoną strukturę służą realizacji zasadniczego, głównego celu przetwarzania, trudno uznać tę strukturę za zbiór doraźny. Nie zmienia tego okoliczność, że okres jej przetwarzania jest relatywnie krótki.

\* Rozdział 5 „Zabezpieczenie danych”

# PREZTWARZANIE DANYCH OSOBOWYCH

**PRZETWARZANIE DANYCH OZNACZA** jakiegokolwiek operacje wykonywane na danych osobowych, takie jak:

- zbieranie,
- utrwalanie,
- przechowywanie,
- opracowywanie,
- zmienianie,
- udostępnianie
- usuwanie.



# PODSTAWA PRZETWARZANIA (1)

Problematyka przetwarzania danych osobowych regulowana jest w:

- aktach prawa unijnego (Dyrektywa 95/46/WE),
- Konstytucji Rzeczypospolitej Polskiej (art. 51),
- ustawie z 29 sierpnia 1997 r. o ochronie danych osobowych (dalej: **Ustawa**),
- ustawach szczególnych (np. Kodeks Pracy),
- rozporządzeniach wykonawczych.





## PODSTAWA PRZETWARZANIA (2)

---

Zgodnie z przepisem **art. 23 ust. 1 Ustawy** dane osobowe mogą być przetwarzane tylko w przypadku gdy:

- osoba, której dane dotyczą, **wyrazi na to zgodę**, chyba że chodzi o usunięcie tych danych,
- jest to niezbędne dla zrealizowania uprawnienia lub spełnienia obowiązku **wynikającego z przepisów**,
- jest to konieczne **do realizacji umowy**, gdy osoba, której dane dotyczą, jest jej stroną lub gdy jest to niezbędne do podjęcia działań przed zawarciem umowy na żądanie osoby, której dane dotyczą,
- jest niezbędne do wykonania określonych prawem zadań realizowanych **dla dobra publicznego**,
- jest to niezbędne dla **wypełnienia prawnie usprawiedliwionych celów** realizowanych przez administratorów danych albo odbiorców danych, a przetwarzanie nie narusza praw i wolności osoby, której dane dotyczą.

# WARTO WIEDZIEĆ – ZGODA OSOBY

---

Ustawa nie **wskazuje wprost jaką dokładnie formę** winna przybrać zgoda osoby, której dane dotyczą na przetwarzanie jej danych.

GIODO stoi na stanowisku, iż treść takiej zgody jest w zasadzie dowolna, o ile zawiera **pewne, wskazane w Ustawie elementy**. Zdecydowanie **nie może ona natomiast być domniemana lub dorozumiana** z oświadczenia woli o innej treści.

Z treści zgody na przetwarzanie danych osobowych powinno w sposób nie budzący wątpliwości wynikać, **w jakim celu, w jakim zakresie i przez kogo dane osobowe będą przetwarzane**. Wyrażający zgodę musi mieć **pełną świadomość tego, na co się godzi**.

Naczelny Sąd Administracyjny w wyroku z dnia 4 kwietnia 2003 r. (sygn. akt II SA 2135/2002) stwierdził: *"Zgoda na przekazywanie danych musi mieć charakter wyraźny, a jej wszystkie aspekty muszą być jasne dla podpisującego w momencie jej wyrażania. Czynności takiej **nie konwaliduje późniejsze poinformowanie o treści regulaminu, ani możliwość zgłoszenia zastrzeżeń wobec pewnych form przetwarzania danych**".*

# PRZETWARZANIE DANYCH WRAŻLIWYCH

Szczególną ochrona ustawodawca otacza tzw. **dane wrażliwe**, do których zalicza się:

- pochodzenie rasowe lub etniczne,
- poglądy polityczne,
- przekonania religijne lub filozoficzne,
- przynależność wyznaniową, partyjną lub związkową,
- stan zdrowia i kod genetyczny,
- dane o nałogach,
- informacje o życiu seksualnym,
- karalność.

Istnieje **generalny zakaz przetwarzania** tego rodzaju danych osobowych, od którego może zwolnic m. in. **wyraźna zgoda osoby uzyskana na piśmie** lub inne okoliczności enumeratywnie wymienione w art. 27 Ustawy.



# JAKIE DANE OSOBOWE KANDYDATA NA PRACOWNIKA MOŻNA PRZETWARZAĆ?

Podstawowa regulacja – kodeks pracy

Zgodnie z art. 22<sup>1</sup> § 1 pracodawca ma prawo żądać od osoby ubiegającej się o zatrudnienie podania danych osobowych obejmujących:

- imię (imiona) i nazwisko,
- imiona rodziców,
- datę urodzenia,
- miejsce zamieszkania (adres do korespondencji),
- wykształcenie,
- przebieg dotychczasowego zatrudnienia.



# JAKIE DANE OSOBOWE PRACOWNIKA MOŻNA PRZETWARZAĆ?

Pracodawca może żądać ponadto od pracownika:

- innych danych osobowych, w tym danych jego dzieci, jeżeli podanie takich danych jest konieczne ze względu na korzystanie przez pracownika ze szczególnych uprawnień przewidzianych w prawie pracy,
- numeru PESEL.



# CZY TO WSZYSTKIE DANE, JAKICH MOŻE ŻĄDAĆ PRACODAWCA?

---

Pracodawca może żądać podania innych danych osobowych, jeżeli obowiązek ich podania wynika z odrębnych przepisów.

## **Przykładowe regulacje szczególne:**

- Ustawa o zakładowym funduszu świadczeń socjalnych z dnia 4 marca 1994, Dz. U. Nr 43, poz. 163 z późn. zm.
- Rozporządzenie Ministra Pracy i Polityki Socjalnej z dnia 28 maja 1996 r. w sprawie zakresu prowadzenia przez pracodawców dokumentacji w sprawach związanych ze stosunkiem pracy oraz sposobu prowadzenia akt osobowych pracownika, Dz. U. nr 62 poz. 286 z późn. zm.
- Ustawa o orderach i odznaczeniach z dnia 16 października 1992 r., Dz.U. 1992 Nr 90, poz. 450 z późn. zm.

# GENERALNE ZASADY PRZETWARZANIA DANYCH

Administrator danych przetwarzający dane powinien dołożyć szczególnej staranności w celu ochrony interesów osób, których dane dotyczą. Podstawowymi wymogami są:

- legalność, czyli przetwarzane zgodnie z prawem;
- celowość, czyli zbieranie i przetwarzanie danych dla oznaczonych, zgodnych z prawem celów;
- adekwatność, czyli przetwarzanie tylko faktycznie niezbędnych danych;
- ograniczenie czasowe, czyli przechowywanie danych tylko przez określony czas;
- merytoryczna poprawność danych;
- rozliczalność.



# ZASADA NR 1: LEGALNOŚĆ

- Przetwarzanie danych osobowych przez ich administratora powinno odbywać się z zachowaniem przynajmniej jednej z przesłanek legalności przetwarzania określonych w ustawie. Przede wszystkim może być nią zgoda osoby, której dane dotyczą.
- Inną przesłanką może być np. konieczność realizacji umowy z osobą, której dane dotyczą lub niezbędność realizacji uprawnień lub obowiązków wynikających z przepisów prawa.

Stosowanie zasady legalności oznacza **przetwarzanie danych osobowych zgodnie z przepisami Ustawy**, ale także z wszelkimi obowiązującymi normami prawnymi.





# ZASADA NR 2: CELOWOŚĆ

Dane osobowe mogą być gromadzone **wyłącznie do określonych, jednoznacznych i legalnych celów** oraz nie mogą być poddawane dalszemu przetwarzaniu w sposób niezgodny z tym celem.

- Cel gromadzenia danych nie może być w żadnym wypadku pomijany lub zatajany.
- Cel powinien zostać sformułowany w sposób wyraźny, konkretny oraz zrozumiały dla przeciętnej osoby.
- Cel musi być przedstawiony osobie fizycznej jeszcze przed zebraniem danych.



# ZASADA NR 3: ADEKWATNOŚĆ

Dane osobowe muszą być:

- nienadmierne ilościowo,
- stosowne w odniesieniu do celów, dla których zostały zgromadzone lub dalej przetworzone.

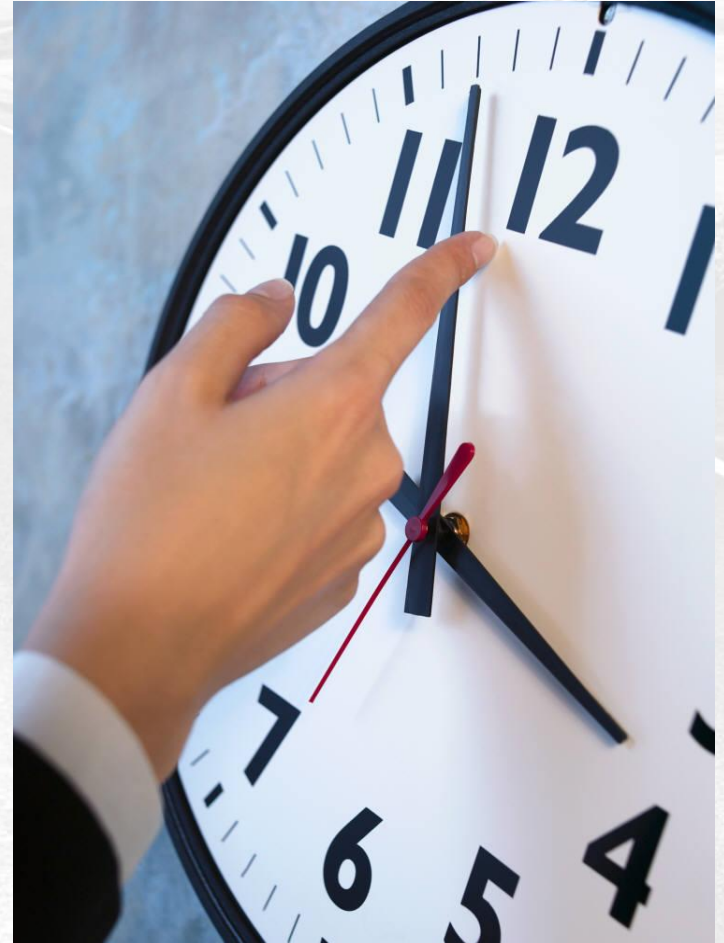
Relevantność (adekwatność) przetwarzanych danych może być oceniana najpóźniej w chwili ich zbierania.

Dane osobowe w szczególności nie mogą być pozyskiwane na zapas lub w razie ewentualnej potrzeby.



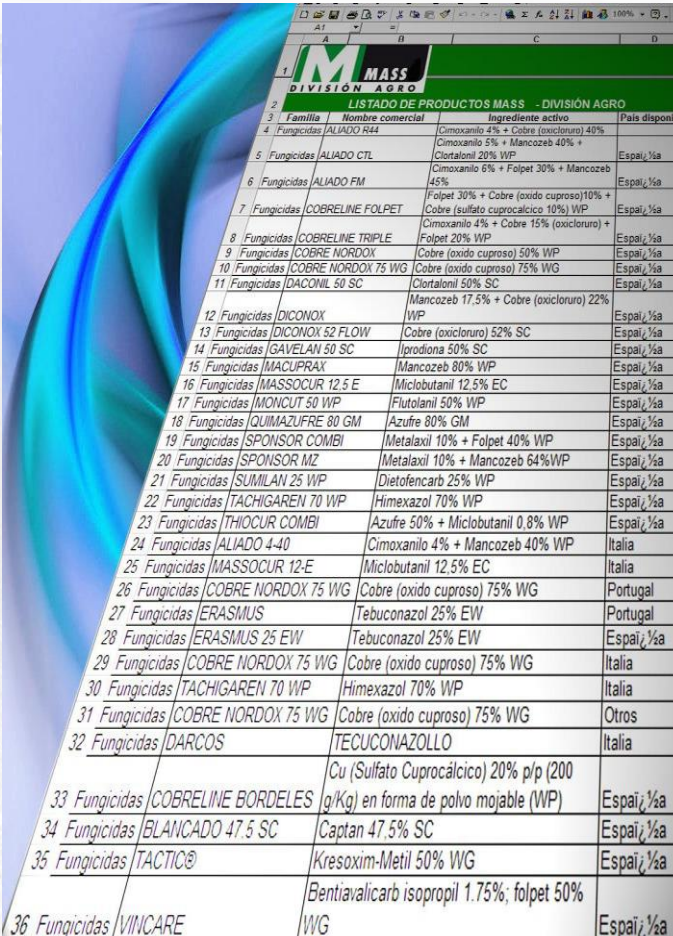
# ZASADA NR 4: OGRANICZENIA CZASOWE PRZETWARZANIA

- Dane osobowe można **przechowywać nie dłużej niż to jest niezbędne do osiągnięcia celu przetwarzania.**
- Po osiągnięciu celu przetwarzania dane powinny zostać usunięte, zanonimizowane lub też przekazane podmiotowi uprawnionemu ustawowo do ich przejęcia.



# ZASADA NR 5: POPRAWNOŚĆ MERYTORYCZNA

- Dane osobowe muszą być zgodne z prawdą, pełne (kompletne) i aktualne.
- W procesie przetwarzania danych każdorazowo oceniana być musi wiarygodność źródła pozyskania danych,
- O dokonanym uaktualnieniu lub sprostowaniu danych należy informować bezzwłocznie wszystkie osoby, którym udostępniono zbiór danych.
- Naruszeniem tej zasady jest przede wszystkim zbieranie danych ze źródeł niewiadomego pochodzenia, które nie gwarantują ich poprawności.



Familia	Nombre comercial	Ingrediente activo	País disponible
4 Fungicidas	ALIADO R44	Cimoxanilo 4% + Cobre (oxiclورو) 40%	
5 Fungicidas	ALIADO CTL	Cimoxanilo 5% + Mancozeb 40% + Clortalonil 20% WP	España
6 Fungicidas	ALIADO FM	Cimoxanilo 6% + Folpet 30% + Mancozeb 45%	España
7 Fungicidas	COBRILINE FOLPET	Folpet 30% + Cobre (óxido cuproso) 10% + Cobre (sulfato cuprocálcico) 10% WP	España
8 Fungicidas	COBRILINE TRIPLE	Cimoxanilo 4% + Cobre 15% (oxiclورو) + Folpet 20% WP	España
9 Fungicidas	COBRE NORDOX	Cobre (óxido cuproso) 50% WP	España
10 Fungicidas	COBRE NORDOX 75 WG	Cobre (óxido cuproso) 75% WG	España
11 Fungicidas	DIACONIL 50 SC	Clortalonil 50% SC	España
12 Fungicidas	DICONOX	Mancozeb 17,5% + Cobre (oxiclورو) 22% WP	España
13 Fungicidas	DICONOX 52 FLOW	Cobre (oxiclورو) 52% SC	España
14 Fungicidas	GAVELAN 50 SC	Iprodiona 50% SC	España
15 Fungicidas	MACUPRAX	Mancozeb 80% WP	España
16 Fungicidas	MASSOCUR 12.5 E	Miclobutanil 12.5% EC	España
17 Fungicidas	MONCUT 50 WP	Flutolanil 50% WP	España
18 Fungicidas	QUIMAZUFRE 80 GM	Azufre 80% GM	España
19 Fungicidas	SPONSOR COMBI	Metalaxil 10% + Folpet 40% WP	España
20 Fungicidas	SPONSOR MZ	Metalaxil 10% + Mancozeb 64% WP	España
21 Fungicidas	SUMILAN 25 WP	Dietofencarb 25% WP	España
22 Fungicidas	TACHIGAREN 70 WP	Himexazol 70% WP	España
23 Fungicidas	THIOCUR COMBI	Azufre 50% + Miclobutanil 0.8% WP	España
24 Fungicidas	ALIADO 4-40	Cimoxanilo 4% + Mancozeb 40% WP	Italia
25 Fungicidas	MASSOCUR 12-E	Miclobutanil 12.5% EC	Italia
26 Fungicidas	COBRE NORDOX 75 WG	Cobre (óxido cuproso) 75% WG	Portugal
27 Fungicidas	ERASMUS	Tebuconazol 25% EW	Portugal
28 Fungicidas	ERASMUS 25 EW	Tebuconazol 25% EW	España
29 Fungicidas	COBRE NORDOX 75 WG	Cobre (óxido cuproso) 75% WG	Italia
30 Fungicidas	TACHIGAREN 70 WP	Himexazol 70% WP	Italia
31 Fungicidas	COBRE NORDOX 75 WG	Cobre (óxido cuproso) 75% WG	Otros
32 Fungicidas	DARCOS	TEUCONAZOLLO	Italia
33 Fungicidas	COBRILINE BORDELES	Cu (Sulfato Cuprocálcico) 20% p/p (200 g/Kg) en forma de polvo mojable (WP)	España
34 Fungicidas	BLANCADO 47.5 SC	Captan 47.5% SC	España
35 Fungicidas	TACTIC®	Kresoxim-Metil 50% WG	España
36 Fungicidas	VINCARE	Benthiavalcab isopropil 1.75%; folpet 50% WG	España

# ZASADA NR 6: ROZLICZALNOŚĆ

- Polega ona na konieczności przypisania danego działania w obszarze przetwarzania danych konkretnej osobie.
- Każde działanie na zbiorach danych powinno być rozliczalne w celu tworzenia wyraźnych granic odpowiedzialności.

Nazwa użytkownika

Hasło

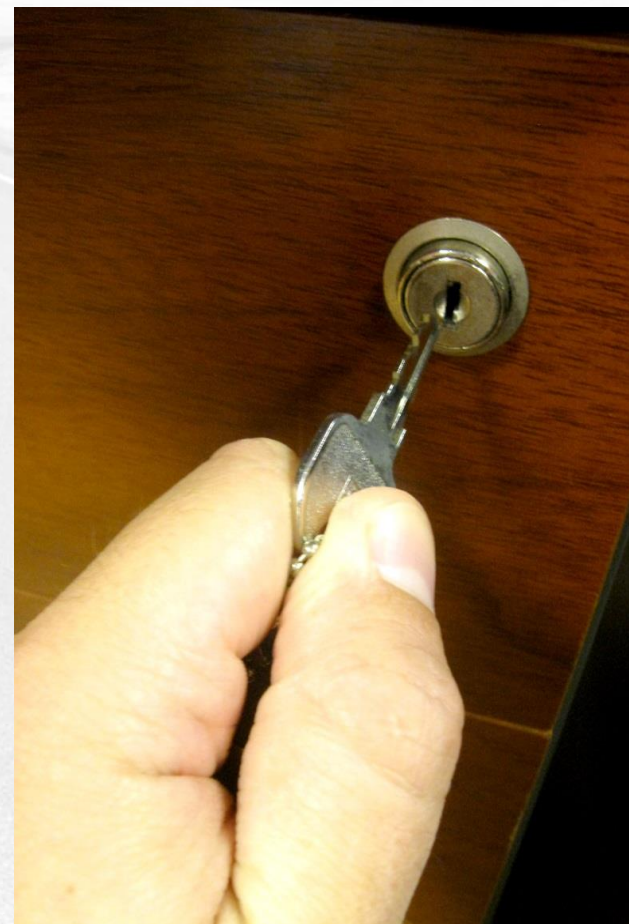
Zapamiętaj mnie

Zaloguj się

# JAK CHRONIĆ DANE OSOBOWE?

Na każdym szczeblu przetwarzania danych konieczne jest respektowanie procedur, w szczególności:

- zachowanie rygorów bezpieczeństwa,
- posługiwanie się wyłącznie własnymi identyfikatorami na wyłącznie własne potrzeby,
- stosowanie unikalnych loginów,
- przestrzeganie regulacji dotyczących używanych haseł,
- okresowe zmiany hasła,
- bezpieczne przechowywanie haseł,
- przestrzeganie zasady „czystego biurka”.



# STOSOWANIE HASEŁ

## NAJSŁABSZE HASŁA 2013 ROKU

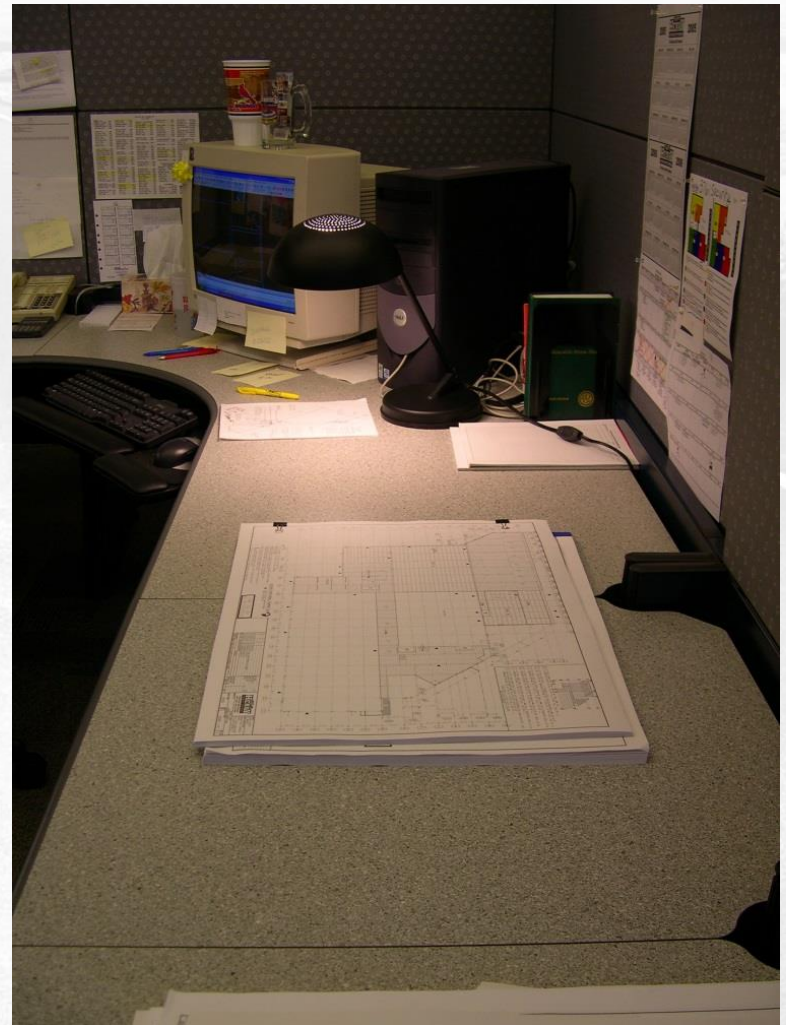
123456	iloveyou	monkey
password	adobe123	shadow
12345678	123123	sunshine
qwerty	admin	12345
abc123	1234567890	password1
123456789	letmein	princess
111111	photoshop	azerty
1234567	1234	trustno1



# JAK CHRONIĆ DANE OSOBOWE?

## TYPOWE BŁĘDY

- Zasada „czystego biurka”
- Synchronizacja danych
  - urządzenia mobilne
  - samochody
- Pozostawianie druków
  - na szybach skanerów
  - drukarkach
  - blatach biurka







MilFlip Logon Details



1	2	3	4	5	6	7	8	9	10	11	12
13	14	15	16	17	18	19	20	21	22	23	24
25	26	27	28	29	30	31	32	33	34	35	36
37	38	39	40	41	42	43	44	45	46	47	48
49	50	51	52	53	54	55	56	57	58	59	60

ORMS  
ATTENTION ALL ORMS STUDENTS




MilFlip Logon  
Details

Username: 21281  
Password: Seating5







Użytkownik: muser43  
Hasło: Niebieski7

# DANE OSOBOWE W GRUPIE KAPITAŁOWEJ

---

Przetwarzanie danych osobowych w grupie kapitałowej nie podlega żadnej szczególnej regulacji, w konsekwencji:

- każdorazowo, gdy podejmowana jest problematyka danych osobowych, **podmioty z grupy kapitałowej należy traktować jako zupełnie od siebie niezależne.**
- przekazanie danych innemu podmiotowi, niezależnie od jego przynależności do Grupy KGHM, **wymaga sporządzenia odpowiedniej umowy powierzenia danych** oraz dołożenia starań w celu należytego zabezpieczenia danych.
- W przypadku kontroli GIODO nie będzie zwracać szczególnej uwagi na fakt, czy wyciek danych nastąpił w obrębie Grupy KGHM, czy poza nią.

# POWIERZENIE PRZETWARZANIA DANYCH

Administrator danych może **powierzyć przetwarzanie** danych osobowych innemu podmiotowi, w drodze **umowy zawartej na piśmie**.

Umowa taka powinna zawierać:

- **zakres** powierzanych danych;
- **cele** dla jakich powierzone dane mogą być przetwarzane;
- zapewnienie o tym, iż podmiot przetwarzający dane posiada wymagane **zabezpieczenia prawne i faktyczne prawidłowego przetwarzania danych**.

**Uwaga!** Pomimo powierzenia przetwarzania danych osobie trzeciej, odpowiedzialność za zgodne z prawem ich przetwarzanie spoczywa zarówno na podmiocie powierzającym, jak i na przetwarzającym dane osobowe.



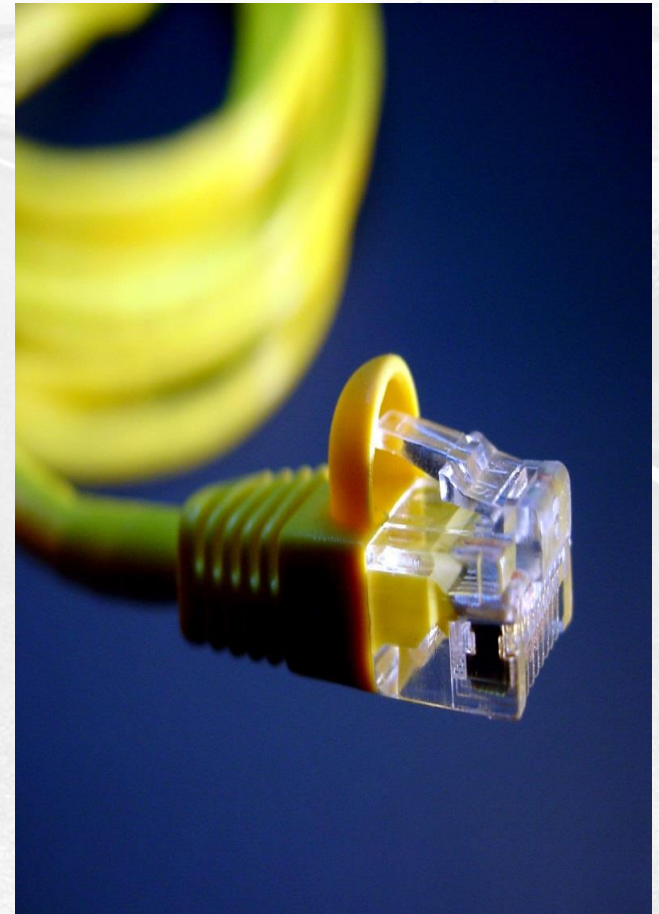
# PRZEKAZYWANIE DANYCH DO PAŃSTWA TRZECIEGO

Przekazanie danych osobowych do państwa trzeciego może nastąpić, jeżeli państwo docelowe zapewnia na swoim terytorium odpowiedni poziom ochrony danych osobowych.

**Państwa nieuznane za bezpieczne to m.in. USA, Chile. Przy przekazywaniu danych do tych krajów konieczne jest uzyskanie pisemnej zgody osoby, której dane dotyczą lub zgody GIODO.**

**Kanada – mamy decyzję Komisji Europejskiej i co?**

Kraje Europejskiego Obszaru Gospodarczego są uznane za zapewniające odpowiedni poziom ochrony, w związku z tym przekazywanie danych do tych państw nie wymaga zgody GIODO ani specjalnej, pisemnej zgody osoby, której dane dotyczą.



# SANKCJE

## DOSTĘP OSÓB NIEUPRAWNIONYCH

(Artykuł 49 Ustawy)

### Przestępstwo:

- Przetwarzanie w zbiorze danych osobowych w sytuacji, w której przetwarzanie to nie jest dopuszczalne
- Przetwarzanie danych przez osobę nieuprawnioną

### Kara:

- Grzywna
- Kara ograniczenia wolności
- Kara pozbawienia wolności **do lat dwóch**

W przypadku, gdy przetwarzano w ten sposób dane wrażliwe (pochodzenie, poglądy polityczne, przekonania religijne lub filozoficzne, przynależność wyznaniową, partyjną lub związkową, dane o stanie zdrowia, kodzie genetycznym, nałogach lub życiu seksualnym) kara pozbawienia wolności może wynosić **nawet trzy lata**.





# SANKCJE NIEZABEZPIECZENIE DANYCH

(Artykuł 52 Ustawy)

## Przestępstwo:

- Naruszenie przez osobę administrującą danymi obowiązku zabezpieczenia danych przez ich uszkodzeniem, zniszczeniem lub zabraniem przez osobę nieuprawnioną. Przestępstwo to może zostać popełnione również nieumyślnie.

## Kara:

- Grzywna
- Kara ograniczenia wolności
- Kara pozbawienia wolności **do roku**



# SANKCJE OBOWIĄZKI INFORMACYJNE

(Artykuł 53 Ustawy)

## Przestępstwo:

- Niezgłoszenie zbioru danych pomimo ciężącego obowiązku

## Kara:

- Grzywna
- Kara ograniczenia wolności
- Kara pozbawienia wolności **do roku**

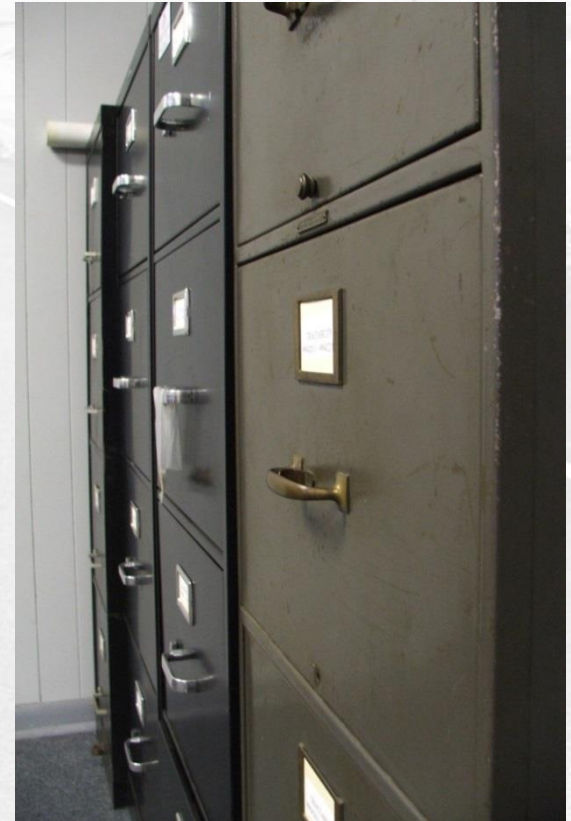
(Artykuł 54 Ustawy)

## Przestępstwo:

- Niepoinformowanie osoby, której dane dotyczą, o jej prawach
- Nieprzekazanie tej osobie informacji umożliwiających skorzystanie z jej praw przyznanych w Ustawie

## Kara:

- Grzywna
- Kara ograniczenia wolności
- Kara pozbawienia wolności **do roku**



# Jakie zmiany nas czekają?

---

- **Rządowy projekt ustawy o ułatwieniu wykonywania działalności gospodarczej (druk sejmowy 2606)**
  - **Zwolnienie z obowiązku rejestracji zbioru danych niewrażliwych**
  - **Wymogi kwalifikacyjne dla ABI**
  - **Obowiązek raportowania ABI do GIODO**
  - **Ułatwienia przy transferze danych poza EOG**
- **Projekt Rozporządzenia UE**
  - **Zastępuje dyrektywę UE**
  - **Wprowadza sankcje (2% przychodu)**

# PYTANIA I WĄTPLIWOŚCI



**Putz | Skrobich**  
Kancelaria Prawna

WE WŁAŚCIWYM KIERUNKU

# DZIĘKUJEMY ZA UWAGĘ



**Putz | Skrobich**  
Kancelaria Prawna

WE WŁAŚCIWYM KIERUNKU

## Arkadiusz Skrobich

Radca prawny | Partner

71 722 05 76

609 138 701

arkadiusz.skrobich@ps-legal.pl



### Wykształcenie

- Arkadiusz posiada ponad 10 letnie doświadczenie w doradztwie prawnym.
- Ukończył Wydział Prawa i Administracji Uniwersytetu Wrocławskiego oraz Podyplomowe Studia Własności Intelktualnej na Uniwersytecie Jagiellońskim.
- Po ukończeniu aplikacji radcowskiej został wpisany na listę radów prawnych (OIRP Opole).
- Przez 3 lata był szefem działu prawnego wrocławskiego oddziału Ernst & Young.
- Pełni funkcję przewodniczącego rady nadzorczej spółki PHZ Bartimpex S.A.
- Jest autorem wielu publikacji oraz ekspertem Radia RAM w programie „Biznesowy stół Radia Ram”.
- Arkadiusz prowadził szkolenia dla klientów oraz urzędów administracji np. UKNF.

### Doświadczenie

- Zajmuje się projektami z zakresu prawa gospodarczego, w szczególności z obszaru prawa korporacyjnego oraz prawa papierów wartościowych.
- Arkadiusz posiada bogate doświadczenie w obszarze transakcji których przedmiotem były nieruchomości, zorganizowane części przedsiębiorstwa, akcje/udziały, obligacje - także podmiotów notowanych na GPW.
- Doradzał największym polskim przedsiębiorstwom jak również korporacjom zagranicznym.
- Doradzał klientom z branży finansowej w tym bankom, towarzystwom ubezpieczeń, firmom windykacyjnym.
- Reprezentował klientów przed UOKiK oraz doradzał klientom w zakresie postępowań przed Komisją Europejską.
- Arkadiusz reprezentował klientów przed sądami wszystkich instancji, sądami polubownymi a także jest autorem skargi do Trybunału Konstytucyjnego.
- W trakcie swojej kariery wspierał klientów w zakresie własności intelektualnej oraz ochronie danych osobowych.

# KANCELARIA PRAWNA PUTZ | SKROBICH

---



## Putz | Skrobich

Kancelaria Prawna

**Kancelaria Prawna Putz | Skrobich** zajmuje się kompleksową obsługą prawną klientów biznesowych. W obszarze działań Kancelarii, poza typowymi zagadnieniami związanymi z prawem cywilnym i gospodarczym znajduje się szereg specjalistycznych zagadnień związanych z:

- ochroną konkurencji,
- rynkiem nieruchomości,
- rynkiem kapitałowym,
- prawem autorskim i prasowym,
- prawem pracy,
- ochroną danych osobowych.

# KONTAKT

Kancelaria Prawna Putz | Skrobich  
ul. Ofiar Oświęcimskich 17 p. II  
50-069 Wrocław  
Tel: + 48 71 722 05 76, Fax: + 48 71 722 05 74



**Putz | Skrobich**  
Kancelaria Prawna

WE WŁAŚCIWYM KIERUNKU